

RUNA WFE. Описание OnLine демо.

Версия 2.1

© 2004-2008, ЗАО “Руна”. RUNA WFE является системой с открытым кодом и распространяется в соответствии с LGPL лицензией (<http://www.gnu.org/licenses/lgpl.html>).

Вход в систему

1. Откройте браузер по адресу <http://wfdemo.runa.ru/wfe>
2. Введите логин и пароль пользователя и нажмите командную кнопку «войти» – далее можно начинать работу с системой

Список демо-логинов (Логины вводятся с учетом регистра):

Логин	ФИО
julius	Gaius Julius Caesar
nero	Nero Claudius Caesar
cleopatra	Cleopatra VII The Daughter of the Pharaoh
octavia	Octavia Minor
caligula	Gaius Iulius Germanicus
tiberius	Tiberius Claudius Drusus
marcus	Marcus Aurelius Antoninus
gaiua	Gaiua Flavius Valerius Constantinus
attila	Attila the King of Huns

Пароль для всех демо-логинов – 123

Список демо-групп и членов групп:

Группа	Члены группы
manager (Руководители)	<ul style="list-style-type: none">▪ julius▪ nero
human resource (Отдел кадров)	<ul style="list-style-type: none">▪ cleopatra▪ octavia
bookkeeper (Бухгалтерия)	<ul style="list-style-type: none">▪ caligula▪ tiberius
staff (Работники)	<ul style="list-style-type: none">▪ marcus▪ gaiua▪ attila
all (Все демо-пользователи)	Все пользователи и группы пользователей

Описание разделов меню:

- Определения процессов – в этом разделе пользователь может запускать бизнес-

- процессы, к которым у него есть доступ
- Исполнители – в этом разделе можно создавать и изменять параметры и права пользователей
- Экземпляры процессов – в этом разделе можно смотреть состояния бизнес-процессов
- Задания – в этом разделе пользователь может работать со своими заданиями

В демо-версии представлены следующие демо-процессы:

- Hello World
- Таймер (Timer)
- Отчет (Report)
- Сверхурочные (over time work demo)
- Отпуск (vacation demo)
- Командировка (business trip demo)

Непосредственный руководитель¹ gaiua – julius, непосредственный руководитель marcus и attila – nero.

Запускать бизнес-процессы Сверхурочные и Командировка могут только руководители (julius, nero), запускать бизнес-процесс Отпуск могут все пользователи.

Пример экрана входа в систему:



Демо-процессы

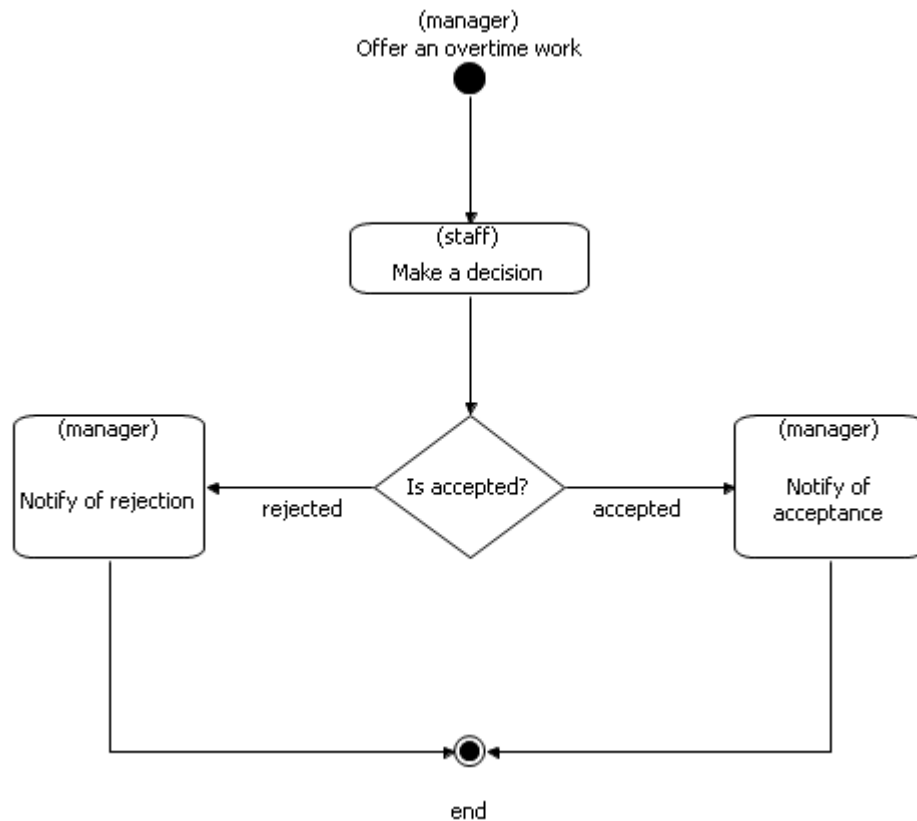
Описание демо-процесса «Сверхурочные» («over time work»)

Краткое описание процесса:

¹ Непосредственный руководитель для любого сотрудника задается специальной функцией над организационной структурой. Эта функция используется в демо-процессе «отпуск»

Руководитель предлагает сотруднику выйти на работу сверхурочно – сотрудник соглашается или отказывается. Руководитель получает уведомление соответственно о согласии или об отказе.

Графическое изображение процесса:



Как исполнить демо-процесс:

1. Войдите в систему под пользователем, входящим в группу manager: (например – julius)
2. Кликните на пункте меню «Определения процессов»
3. В появившейся таблице найдите строку, содержащую бизнес-процесс «over time work demo» и кликните на иконку процесса.

Mozilla Firefox

File Edit View History Bookmarks Tools Help

http://localhost:8080/wfe/manage_process_definitions.do

Google

RUNAWFE

Logged as: *julius*
Logout

Menu

- Task List
- Process Definitions
- Process Instances
- Executors
- System

Process Definitions

View

Total:6

	Name	Description	Process type	
<input type="checkbox"/>	TimerDemo	Demo for element timer (no start form provided)	Script	Properties
<input type="checkbox"/>	Hello World	This is the simplest process	Script	Properties
<input type="checkbox"/>	Report	Example of a simple process. Participants of this process are members of manager and staff groups	Script	Properties
<input type="checkbox"/>	Overtime Work	Participants of this process are members of manager and staff groups	Script	Properties
<input type="checkbox"/>	Vacation	Participants of this process are members of manager, all and human resource groups	Script	Properties
<input type="checkbox"/>	Businessstrip	Participants of this process are members of manager, staff, bookkeeper and human resource groups	Script	Properties

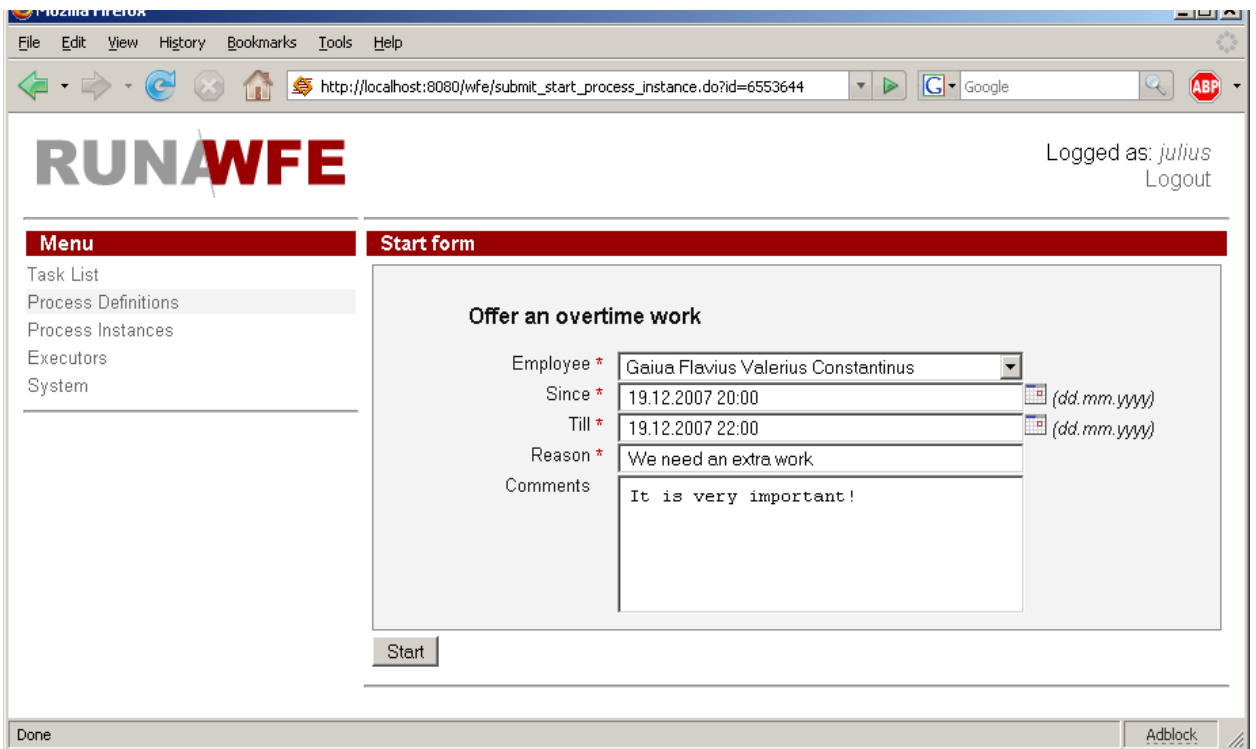
Total:6

Done

4. В появившейся форме:

- выберите из списка сотрудника, которому будет предложена сверхурочная работа (например, gaiua)
- выберите интервал сверхурочной работы (например, 19.12.2007 20:00 - 19.12.2007 22:00)
- Заполните поля «Причина» и «Комментарий»

Пример заполнения формы:



- Нажмите кнопку «запустить» в нижней части формы
- После этого будет создан экземпляр бизнес-процесса «Сверхурочные», в рамках этого процесса выбранный в списке сотрудник (в предлагаемом примере – gaiua) получит соответствующее задание.
5. Войдите в систему под другим пользователем, - который был выбран из списка в предыдущем пункте (в предлагаемом примере – gaiua). Для этого можно кликнуть на командной кнопке «выход» в правой верхней части экрана, далее ввести новый логин (и соответствующий пароль) в появившийся форме и нажать кнопку «войти»
 6. После входа в систему вы окажетесь на странице, соответствующей пункту меню «Задания». В таблице заданий должна быть строка, соответствующая заданию принять или отклонить предложение сверхурочной работы. Кликните на эту строку.

Mozilla Firefox

File Edit View History Bookmarks Tools Help

http://localhost:8080/wfe/manage_tasks.c

Google

ABP

RUNWFE

Logged as: *gaiua*
Logout

Menu

- Task List
- Process Definitions
- Process Instances
- Executors
- System

Tasks

View

Total:1

Name	Description	Definition Name	Process Instance Id	Owner	Role
Make a decision	Accept or decline the offering	Overtime Work	19660801	gaiua	staff

Total:1

Done Adblock

- В появившейся форме из группы «radio button» выберите «принять» или «отклонить» (например, «принять»), а также заполните поле «комментарий» и нажмите кнопку «выполнить» в нижней части формы.

The screenshot shows a web browser window with the URL `http://localhost:8080/wfe/submit_task.do?actorId=158&taskName=Make+a+decision&`. The page title is "RUNWFE" and the user is logged in as "gaiua".

The interface is divided into two main sections: "Menu" and "Task form".

Menu:

- Task List
- Process Definitions
- Process Instances
- Executors
- System

Task form:

Name	Description	Definition Name	Process Instance Id	Owner	Role
Make a decision	Accept or decline the offering	Overtime Work	19660801	gaiua	staff

Accept or decline the offering of overtime work

Proposition

Manager: Gaius Julius Caesar
 Employee (staff): Gaiua Flavius Valerius Constantinus
 Since: 19.12.2007 20:00
 Till: 19.12.2007 22:00
 Reason: We need an extra work
 Comments: It is very important!

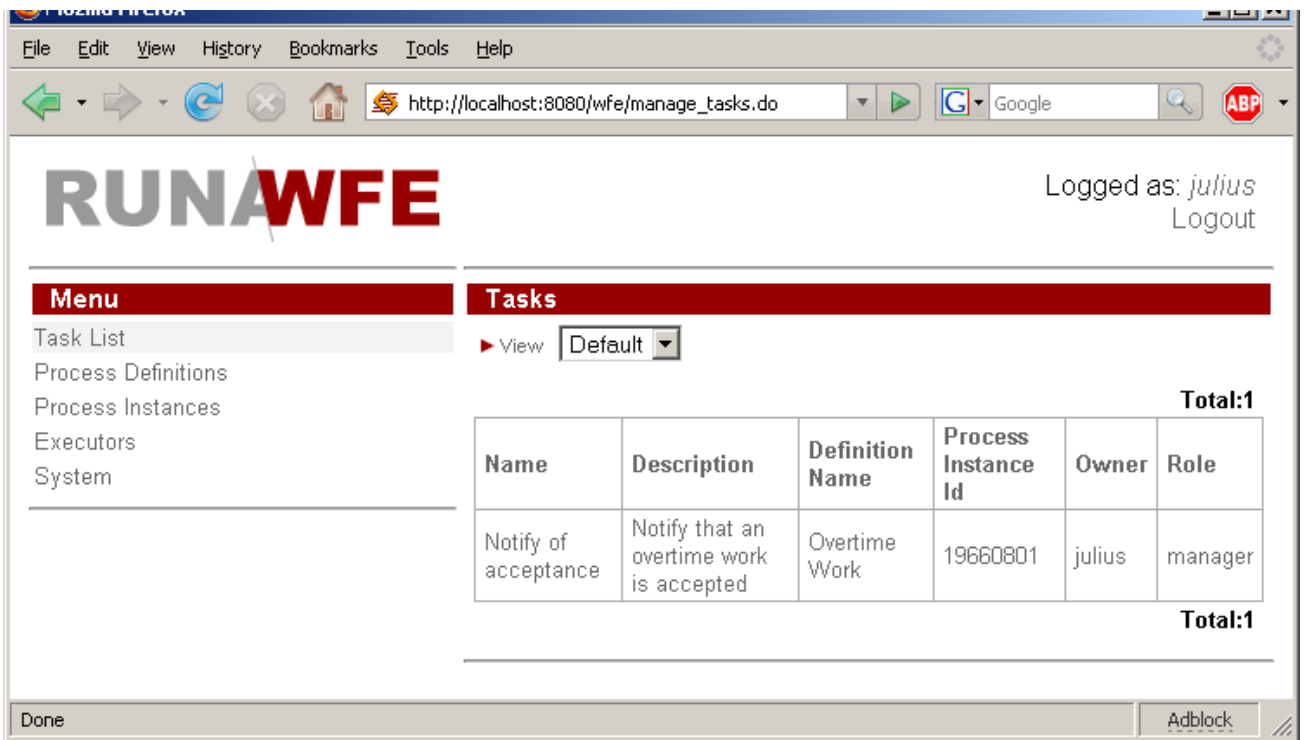
Your decision

Employee comments: OK

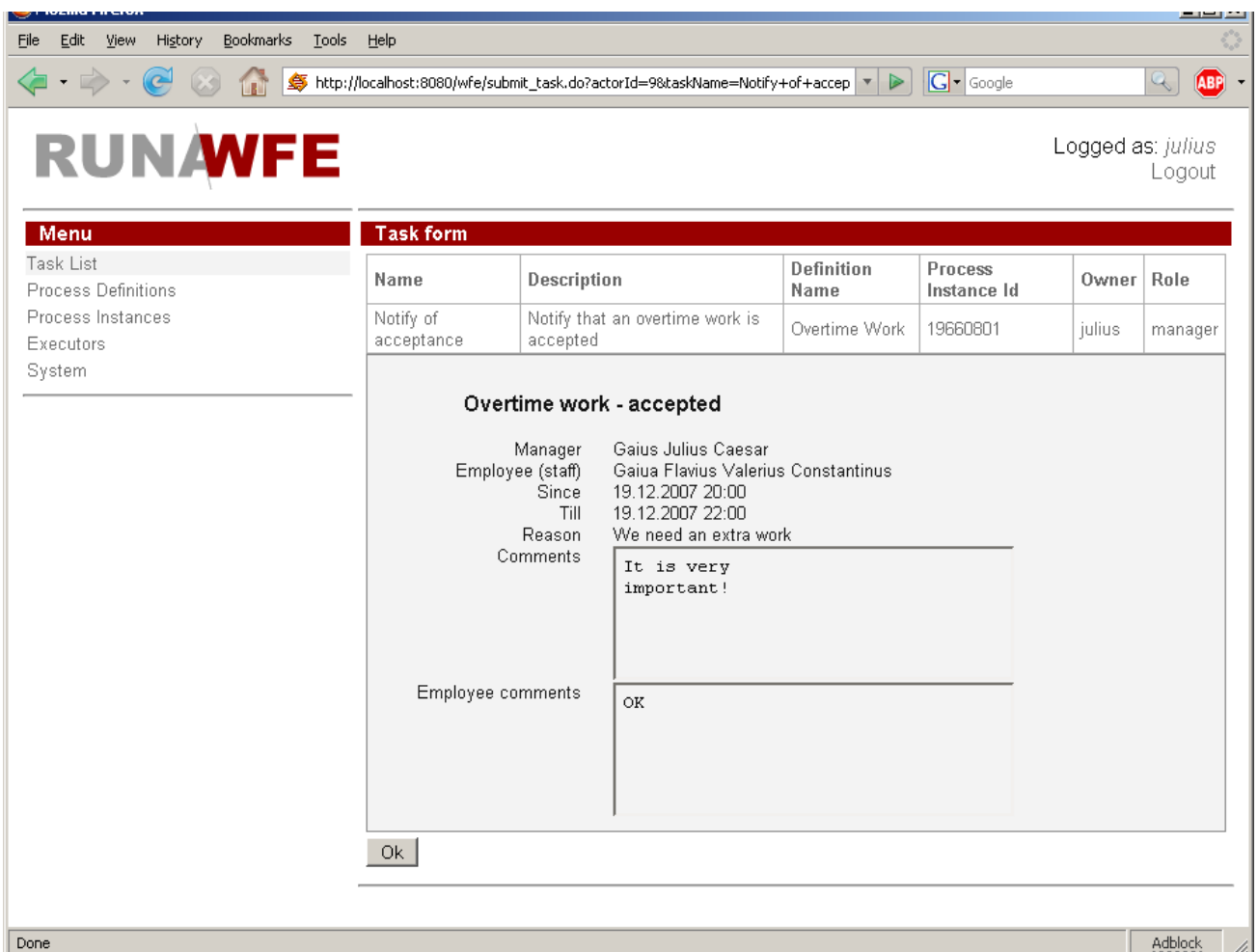
Accept Reject

Ok

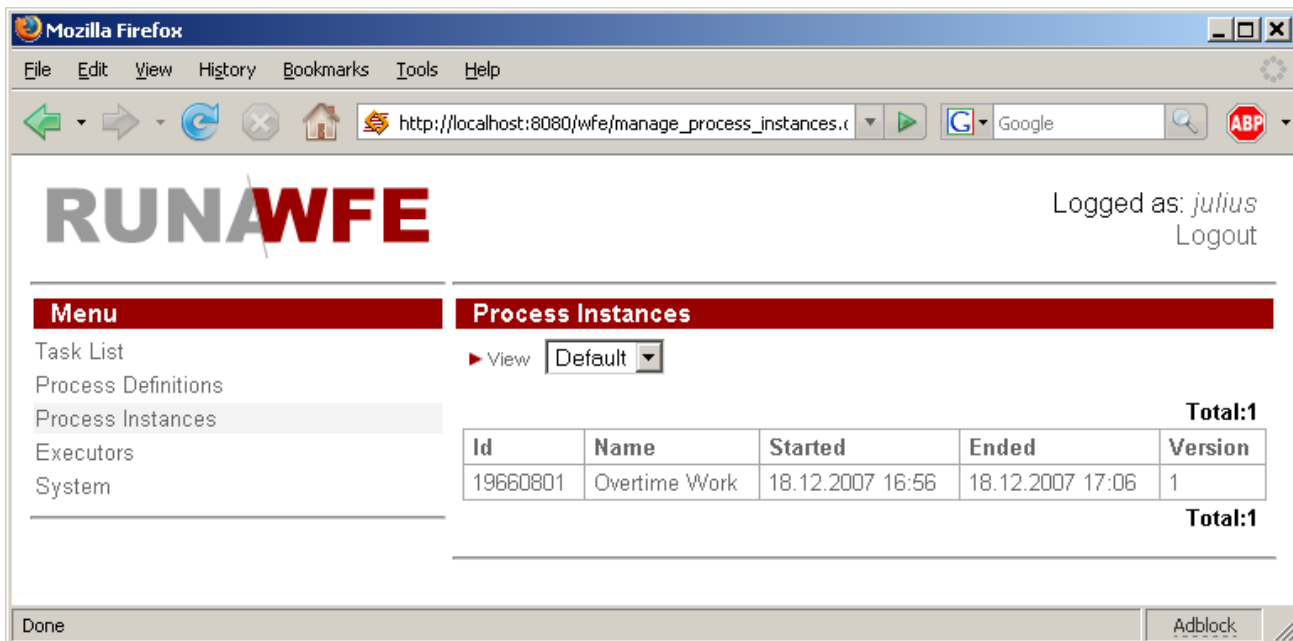
- Далее опять войдите в систему под пользователем, запустившим процесс (в данном примере - julius)
- Вы должны увидеть задание – «ознакомиться с сообщением о согласии» или «ознакомиться с сообщением об отказе» (в данном примере - «ознакомиться с сообщением о согласии»). Кликните на это задание.



10. В появившейся форме нажмите кнопку «выполнить» в нижней части формы. – При этом бизнес-процесс будет завершен.



Замечание. В процессе выполнения всегда можно посмотреть состояние процесса – на странице, соответствующей меню «экземпляры процессов», надо кликнуть на соответствующий экземпляр бизнес-процесса.



Menu

- Task List
- Process Definitions
- Process Instances
- Executors
- System

Process Instance

Name	Overtime Work
Id	19660801
Version	1
Started	18.12.2007 16:56
Ended	18.12.2007 17:06

Permission Owners

Process Roles

Name	Executor	Organization Function
staff	gaiua	
manager	julius	

Process Variables

State	Role	Variables	
		Name	Value
end		since	Wed Dec 19 20:00:00 GMT+03:00 2007
		till	Wed Dec 19 22:00:00 GMT+03:00 2007
		reason	We need an extra work
		comment	It is very important!
		staff person comment	OK
		staffPersonDecision	true

Process Graph

```

graph TD
    A["(manager)  
Offer an overtime work"]
    style A fill:#f00,stroke:#f00,stroke-width:2px
    A --> B[" "]
  
```

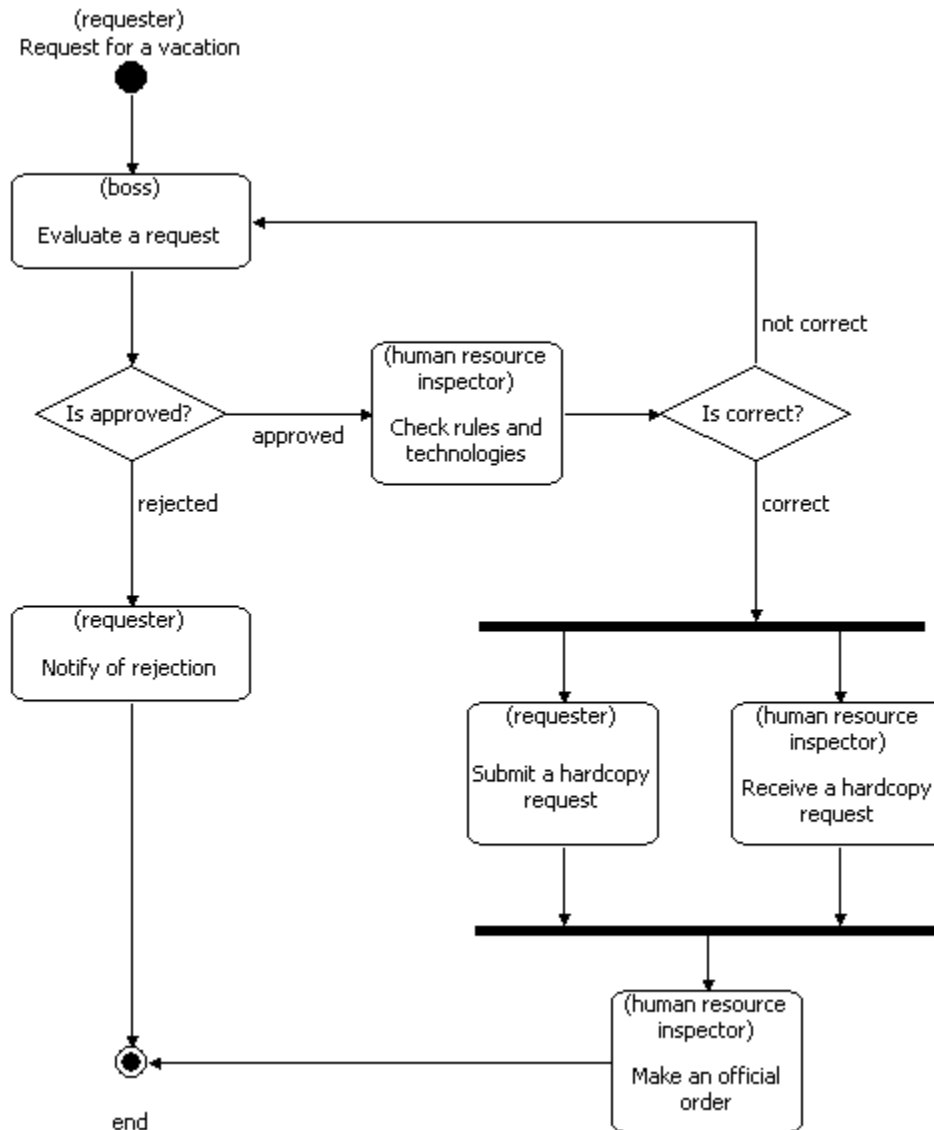
Описание демо-процесса «Отпуск» («vacation»)

Краткое описание процесса:

Сотрудник подает заявку на отпуск. Непосредственный руководитель сотрудника подтверждает или отклоняет заявку. Если заявка отклонена, подавший заявку сотрудник знакомится с соответствующим уведомлением, после чего процесс завершается. Если заявка подтверждена непосредственным руководителем, то далее бизнес-процесс направляет задание «проверить правила и технологии» в кадровую службу. Сотрудник кадровой службы сообщает бизнес-процессу результаты проверки. Если правила и технологии не выполнены – заявка опять направляется на рассмотрение руководителю (этот участок бизнес-процесса является примером цикла), если выполнены – бизнес-процесс переходит к оформлению официального заявления и подписанию приказа: Сотруднику направляется задание «представить в отдел кадров заявление на отпуск» одновременно работнику отдела кадров направляется задание «получить подписанное заявление на отпуск», после завершения этого задания работник отдела кадров получает задание «подготовить и подписать приказ». После выполнения всех этих заданий бизнес-процесс завершается.

Замечание. Непосредственный руководитель для любого сотрудника задается специальной функцией над организационной структурой: если логин пользователя начинается на символ “g”, то эта функция в качестве непосредственного руководителя возвращает – julius, во всех остальных случаях функция возвращает него.

Графическое изображение процесса:



Пример исполнения демо-процесса:

1. Войдите в систему под пользователем, входящим в группу staff: (marcus)
2. Кликните на пункте меню «Определения процессов»
3. В появившейся таблице найдите строку, содержащую бизнес-процесс «vacation demo» и кликните на команду «Запустить» в этой строке таблицы.
4. В появившейся форме:
 - выберите интервал дат, соответствующий предполагаемому отпуску
 - Заполните поля «Причина» и «Комментарий»
 - Нажмите кнопку «выполнить» в нижней части формы

После этого будет создан экземпляр бизнес-процесса «Отпуск», в рамках этого процесса следующее задание получит непосредственный руководитель сотрудника, запустившего процесс (т.к. непосредственным руководителем gaiua является julius, этим пользователем будет julius)

5. Войдите в систему под другим пользователем, - (julius). Для этого можно кликнуть на командной кнопке «выход» в правой верхней части экрана, далее ввести новый логин (и соответствующий пароль) в появившийся форме и нажать кнопку «войти»

6. После входа в систему вы окажетесь на странице, соответствующей пункту меню «Задания». В таблице заданий должна быть строка, соответствующая заданию «рассмотреть заявку на отпуск». Кликните на эту строку.
7. В появившейся форме из группы «radio button» выберите «одобрить» а также заполните поле «комментарий руководителя» и нажмите кнопку «выполнить» в нижней части формы.
8. Далее войдите в систему под пользователем, входящим в группу human resource - Отдел кадров (cleopatra)
9. Вы должны увидеть задание – «проверить правила и технологии». Кликните на это задание.
10. В появившейся форме выберите «выполнены» и нажмите кнопку «выполнить» в нижней части формы.
11. Далее в списке заданий вы должны увидеть новое задание «получить заявление на отпуск» - войдите в это задание и нажмите кнопку «выполнить» в нижней части формы.
12. Войдите в систему под другим пользователем - (marcus). В списке заданий вы должны увидеть новое задание «отдать в отдел кадров заявление на отпуск» - войдите в это задание и нажмите кнопку «выполнить» в нижней части формы.
13. Войдите в систему под другим пользователем - (marcus). В списке заданий вы должны увидеть новое задание «подготовить и подписать приказ» - войдите в это задание, введите дату и номер приказа и нажмите кнопку «выполнить» в нижней части формы. – При этом бизнес-процесс будет завершен.

Замечание. В процессе выполнения всегда можно посмотреть состояние процесса – на странице, соответствующей меню «экземпляры процессов» надо кликнуть на соответствующий экземпляр бизнес-процесса.

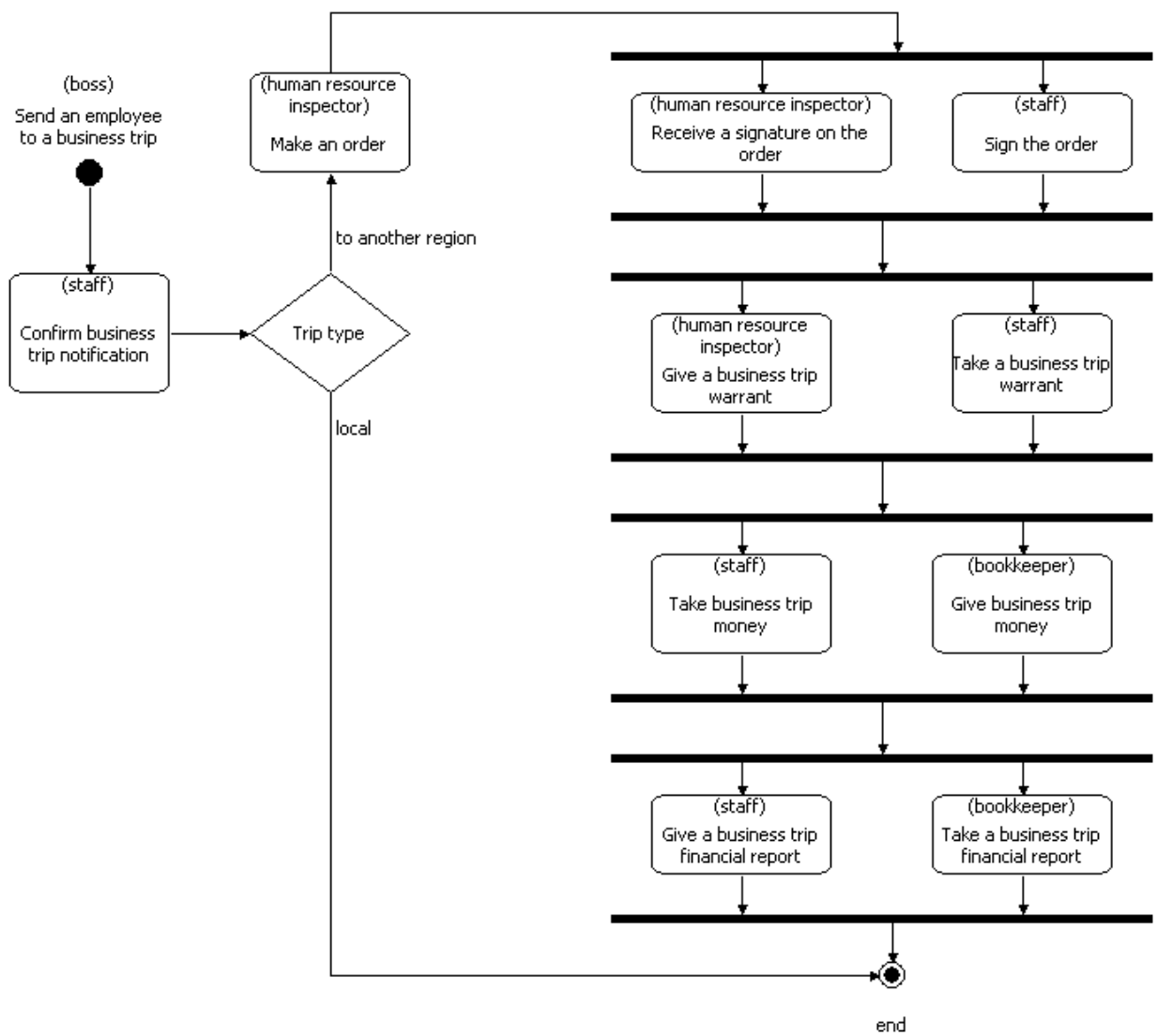
Описание демо-процесса «Командировка» («business trip»)

Замечание. Так как бизнес-процесс достаточно сложный в данном документе для него представлено только краткое описание и

Краткое описание процесса:

Руководитель направляет сотрудника в командировку. Сотрудник знакомится с соответствующим уведомлением. Если командировка местная, то на этом бизнес-процесс завершается. Если это командировка в другой регион, то сотрудник кадровой службы получает задание подготовить официальный приказ, далее сотрудник получает задание подписать приказ, а сотрудник кадровой службы – получить подпись на приказе. После получения подписи на приказе сотрудник получает задание «получить командировочное удостоверение», а сотрудник отдела кадров – выдать командировочное удостоверение. Далее бухгалтер выдает, а сотрудник соответственно получает командировочные. По завершении командировки сотрудник представляет, а бухгалтер получает финансовый отчет о командировке. На этом бизнес-процесс завершается.

Графическое изображение процесса:



Замечание. Если на странице, соответствующей пункту меню «определения процессов» кликнуть на названии процесса, откроются свойства процесса, и, в частности, будет показан граф бизнес-процесса (в UML-нотации).